

## L'EGLISE

"Bien campée et de solide assise paysanne" (R. Oursel), bâtie en calcaire blanc du Mâconnais, l'église de Gorrevod dédiée à saint Pierre et saint Paul, existait dès le début du XIII<sup>e</sup> siècle, mais elle est sans doute bien antérieure à cette date.

En effet, l'architecture est nettement romane, avec son chevet recouvert de lauzes vers 1840-1844, ses petites fenêtres en plein cintre. Le clocher octogonal témoigne de l'influence de l'abbaye de Cluny dans toute la région à partir du XI<sup>e</sup> siècle. Tout au long de la nef, sous le rebord du toit, court une corniche à modillons.

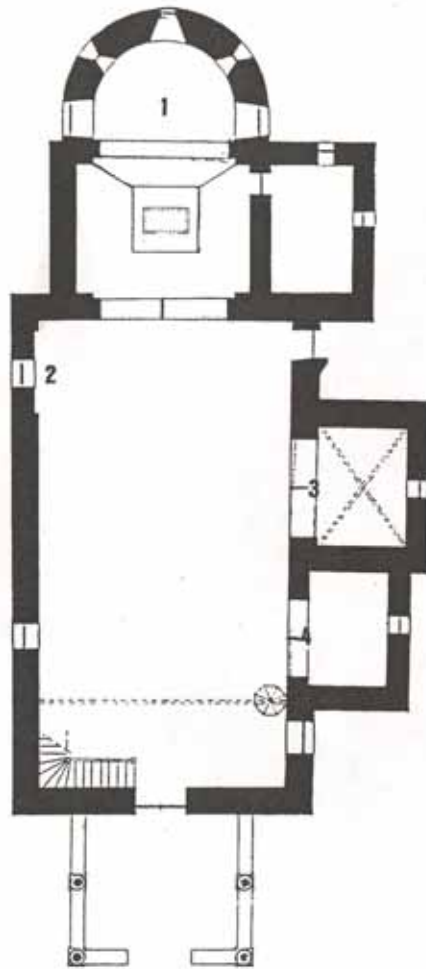
Sur la façade, l'auvent (ou galonnière) fut plusieurs fois rebâti; les derniers travaux remontent à 1875.

## LA NEF

Sa longueur double de sa largeur lui donne d'harmonieuses proportions. Primitivement couverte d'une charpente apparente, elle reçut à l'époque classique un plafond qui a été reconstruit en 1905-1906 en plâtre sur lattis.

De l'époque romane, elle a conservé deux petites fenêtres en plein cintre dans le mur nord.

De l'époque gothique restent la piscine creusée dans le mur du transept et la grande baie ouverte dans le mur nord (2), témoin de la chapelle des seigneurs de Gorrevod, dont la fenêtre et quelques vestiges de vitrail furent réemployés dans l'ancien arc muré.



## LES CHAPELLES

Au sud, deux chapelles gothiques furent construites aux XV<sup>e</sup> et XVI<sup>e</sup> siècles :

\* **La chapelle Saint-Sébastien** (4), fondée par Jacques Bizet, voûtée en berceau, présente dans le mur qui la sépare de la nef une ouverture biaise en partie obturée.

\* **La chapelle Saint-Michel** (3), fondée par les Mercier, est voûtée sur croisée d'ogives. Près de son entrée, dans le dallage de la nef, on peut lire, en caractères gothiques sur une pierre tombale, "Ci gist Philib. Mercier" - sans doute Philibert Mercier qui mourut à Gorrevod en 1605.

Dans chacune des chapelles, une piscine est surmontée d'un arc en accolade, caractéristique du gothique flamboyant.

*Conception, réalisation et impression:*

**Patrimoine des Pays de l'Ain**

34 rue Général Delestraint - 01000 Bourg-en-Bresse

Pastorale des Réalités du Tourisme et des Loisirs

20 rue Lalande - 01000 Bourg-en-Bresse

**Terre et Pierres de Haute Bresse**

01190 Chavannes-sur-Reyssouze

*Reproduction interdite*

## LE CHOEUR

Plus étroit que la nef, il soutient le lourd clocher de pierre. Il fallut donc avoir recours à l'arc brisé, plus solide que l'arc en plein cintre couramment utilisé dans l'arc roman, et que l'on retrouve ici seulement entre le chœur et l'abside.

Pour passer du plan carré du chœur au plan octogonal du clocher, on employa une coupole sur trompes, soulignées par des dessins géométriques peints au début du XXe siècle.

### LE DECOR PEINT DE L'ABSIDE (1)

Les travaux récents de restauration ont mis au jour des ensembles picturaux superposés dont les plus anciens remontent probablement à la fin du XVe siècle.

Au centre de la coupole, le **Christ**, assis sur un trône majestueux, tient une croix tréflée dans la main gauche, et bénit le peuple de la main droite.

Les **symboles des évangélistes** étaient représentés dans quatre médaillons. Seuls restent visibles au sud, les quatre pattes du boeuf symbolisant saint Luc, et l'aile d'un ange symbolisant saint Mathieu dont on lit partiellement le nom sur un phylactère.

Entre les fenêtres romanes se développe une **galerie d'apôtres**, en partie détruite lors du percement des grandes fenêtres nord et sud au XVIIIe siècle :

- à gauche de la fenêtre centrale, saint Pierre avec une grosse clé, et saint Paul portant l'épée avec laquelle il fut décapité;

- à droite de la fenêtre romane, probablement saint Philippe tenant la croix sur laquelle il fut crucifié la tête en bas.

Dans les ébrasements de la fenêtre axiale, l'**Annonciation** : l'archange Gabriel tient un phylactère où l'on reconnaît, en lettres gothiques, le début de la salutation évangélique : "AVE MARIA GRATIA PLENA". La Vierge lit un livre posé sur un lutrin dont on ne voit plus que les extrémités.

Au revers de l'arc triomphal, une inscription en lettres gothiques semble être composée du mot **FERT** - devise de la Maison de Savoie - répété plusieurs fois.

Cet ensemble gothique fut recouvert au XVIIIe siècle d'un décor baroque formé de végétaux et d'une tête d'ange, qui ne se retrouve qu'au-dessus de la fenêtre centrale, puis d'un autre décor géométrique en 1906, dont il ne subsiste que le bandeau courant à l'intérieur de l'arc en plein cintre.

Pour plus de détails, consulter:  
"Pré-inventaire des richesses touristiques  
et archéologiques du canton de Pont-de-Vaux"  
(en bibliothèque)



## GORREVOD

Ain

Calme édifice au chœur et aux fresques romanes,  
Fruit de l'antique foi qui nous a précédés,  
Bellement restauré dans l'amour conservé,  
Réponds à nos angoisses,  
Livre-nous tes secrets ...